

SPECTRO3-SL-Scope:

Änderungen nach Software-Update von SPECTRO3-SL-Scope V1.1 auf V1.2

In diesem Manual wird zusammengefasst, welche Änderungen sich mit dem Software-Update von **SPECTRO3 SL V1.1** auf **V1.2** ergeben haben.

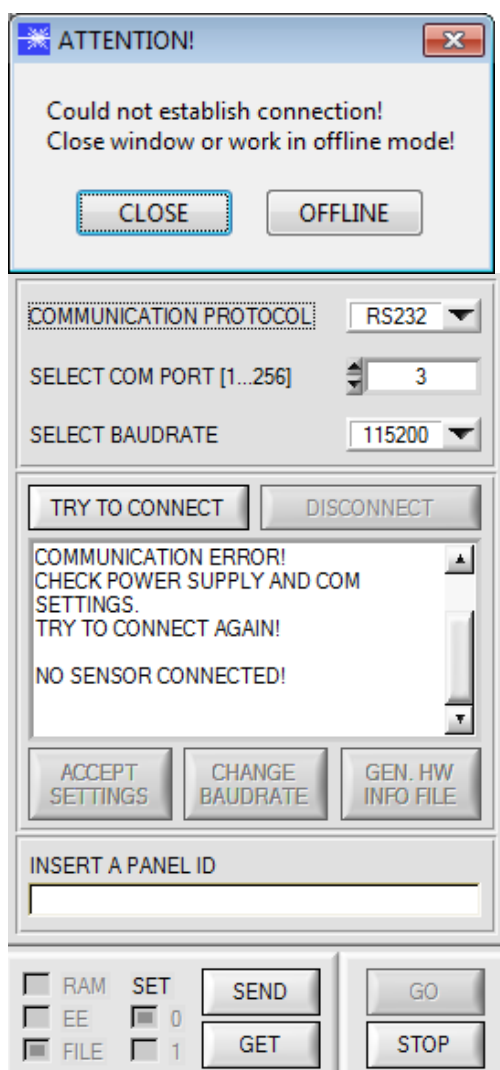
Ein Softwareupdate von V1.x auf V1.2 ist sehr einfach durchzuführen.

Man braucht dazu lediglich den FirmwareLoader V1.1 sowie die Firmwarefiles für die Version 1.2. Der FirmwareLoader V1.1 sollte auf der CD sein, die mit dem Sensor gekommen ist oder zum Download auf der Homepage zu finden sein.

Die Firmwarefiles sind beim Sensor Lieferanten erhältlich.

Die Vorgehensweise ist im File „**Manual FirmwareLoader V1_1**“ exakt beschrieben (vgl. Software-CD/DVD: Ordner Support Software → Version Update → FirmwareLoader V1.1).

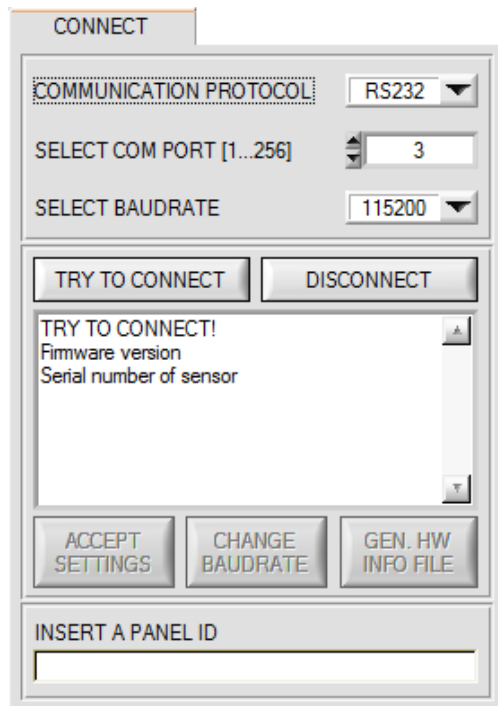
Änderung 1:



Kommt es nicht automatisch zu einem Verbindungsaufbau z.B. wenn kein Sensor angeschlossen ist, dann kann die Software im OFFLINE Modus betrieben werden. Im Offline Modus ist lediglich ein Parameterraustausch mit einer Datei auf einem Speichermedium möglich. Dies ist für Analysezwecke von Parameterfiles oft hilfreich.

Ist ein Sensor angeschlossen und es kommt trotzdem zu keinem Verbindungsaufbau, dann stimmen entweder die SCOPE Version (Programm auf PC) und die Firmware Version (Programm im Sensor) nicht überein oder man muss die Schnittstelle zum Sensor richtig konfigurieren. Sollte das Problem eine unterschiedliche Scope und Firmware Version sein, dann muss man sich die zur Firmware passende Scope Version vom Lieferanten besorgen.

Änderung 2:



1. Beim Verbindungsaufbau wird zusätzlich zur Firmware Version die Seriennummer des kontaktierten Sensors übertragen.
2. Die Baudraten wurden erweitert mit 230400 und 460800.
3. Mit **DISCONNECT** trennt man die Verbindung vom Sensor zum PC. Die Software schaltet in den OFFLINE Modus in dem nur ein Parametertausch mit einer Datei auf einem Speichermedium möglich ist. Die Schnittstelle ist jetzt für andere Programme (z.B. FirmwareLoader) frei.

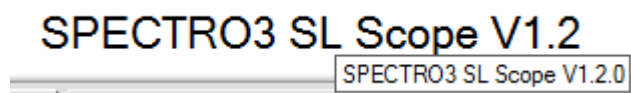
Änderung 3:

Das Format für die Firmware und Scope Versionsnummer wurde geändert.

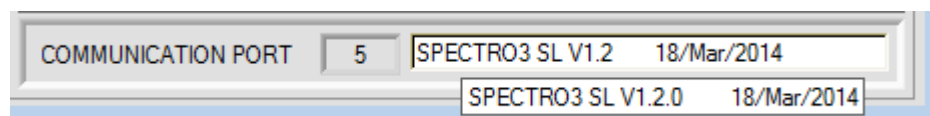
Die volle Versionsnummer ist jetzt 3 stellig a.b.c. Firmware und Software können zusammen betrieben werden, wenn die ersten beiden Stellen (a.b) übereinstimmen. Die dritte Stelle c wurde eingeführt um das Beseitigen von möglichen Softwarebugs zu kennzeichnen.

Somit kann der Benutzer sicherstellen, dass er immer mit der aktuellsten Version arbeitet.

Die komplette Scope Versionsnummer sieht man nach ca. 2 Sekunden, wenn man den Mauszeiger auf die Scope Version bewegt.



Die komplette Firmware Versionsnummer sieht man nach ca. 2 Sekunden, wenn man den Mauszeiger auf die Statuszeile bewegt.



Änderung 4:

RED 3383 GREEN 3064

z.B. hier:
Doppelklick mit der
rechten Maustaste.

MAX DELTA OF RAW
500

SETVALUE FOR R,G, B
3000

CALC CALIB FACTORS

CF_RED 1024
CF_GREEN 1024
CF_BLUE 1024

SEND CF
GET CF

START SELF CALIBRATION

Um zur Offsetkalibrierung zu gelangen, muss in der Registerkarte **CALIB** ein Doppelklick mit der rechten Maustaste exakt auf den Rahmen gemacht werden.

Es reicht nicht mehr nur zwischen z.B. RED und GREEN zu klicken.

PASSWORD PANEL

ENTER PASSWORD

ENTER PASSWORD

Anschließend wird nach dem Passwort verlangt.
Das Passwort lautet: mellon

Make sure that the Receiver of the sensor is covered!
Push CALCULATE OFFSET to detect the offset.
Push SEND OFFSET to update the sensor.

OFFSET R [Default 3100] 3081

OFFSET G [Default 3100] 3080

OFFSET B [Default 3100] 3080

CALCULATE OFFSET

SEND OFFSET

GET OFFSET

CLOSE

Der Aufbau in diesem Reiter wurde etwas übersichtlicher gestaltet. Ansonsten hat sich hier nichts geändert.